



## Resumo



### *Atividade gripal epidémica Tendência decrescente*

#### Vigilância laboratorial

- Na semana 02/2023 nas redes sentinela foram detetados 3 casos positivos para o vírus da gripe, 2 do tipo A e 1 do tipo B. Os dois vírus do tipo A identificados pertencem ao subtipo A(H1)pdm09.
- A Rede Portuguesa de Laboratórios para o Diagnóstico da Gripe (Hospitais), na semana 02/2023, detetou 168 casos positivos para o vírus da gripe, dos quais 150 do tipo A e 10 do tipo B. Em 22 dos casos foi identificado o subtipo A(H3) e em 16 o subtipo A(H1)pdm09.
- Até ao momento, foram detetados 77 casos de co-infecção pelo vírus da gripe e SARS-CoV-2.

#### Gravidade

- Foram reportados 3 casos de gripe pelas 18 Unidades de Cuidados Intensivos que enviaram informação, tendo sido identificado o vírus *Influenza A*: 2 casos de gripe do subtipo A(H3) e 1 caso de gripe do tipo A não subtipados.
- Foram reportados 3 casos de gripe pelas 4 Enfermarias que enviaram informação, tendo sido identificado o vírus *Influenza A*: 1 caso de gripe do subtipo A(H3) e 2 casos de gripe do tipo A não subtipados.

#### Vírus Sincicial Respiratório (RSV)

- Tendência decrescente no número de internamentos por RSV em crianças com menos de 2 anos de idade.

#### Impacto

- Mortalidade por todas as causas dentro do esperado para a época do ano em Portugal.

#### Monitorização da temperatura ambiente

- Na semana 02/2023, o valor médio da temperatura mínima do ar (6,46 °C) foi 1,92 °C superior aos valores normais (1971-2000).

#### Situação internacional

- Na semana 01/2023, observou-se atividade gripal epidémica com intensidade elevada a muito elevada na região europeia.

# 1 Vigilância laboratorial

## Diagnóstico do vírus da gripe e outros vírus respiratórios

REDE MÉDICOS-SENTINELA | REDE DE UNIDADES DE SAÚDE-SENTINELA

No âmbito do Programa Nacional de Vigilância da Gripe, na época 2022/2023, foram analisados 766 casos de IRA/SG e detetados 292 (38,1%) casos de gripe, sendo 288 (98,6%) do tipo A e 4 (1,4%) do tipo B. Foram detetados 79 casos de SARS-CoV-2 (10,3%).

Na semana 02/2023, foram detetados 3 casos positivos para o vírus da gripe, 2 do tipo A e 1 do tipo B. Nesta semana foram detetados 2 casos positivos para SARS-CoV-2.

Foram detetados 16 casos de co-infecção, sendo 5 deles casos de co-infecção SARS-CoV-2 e vírus da gripe.

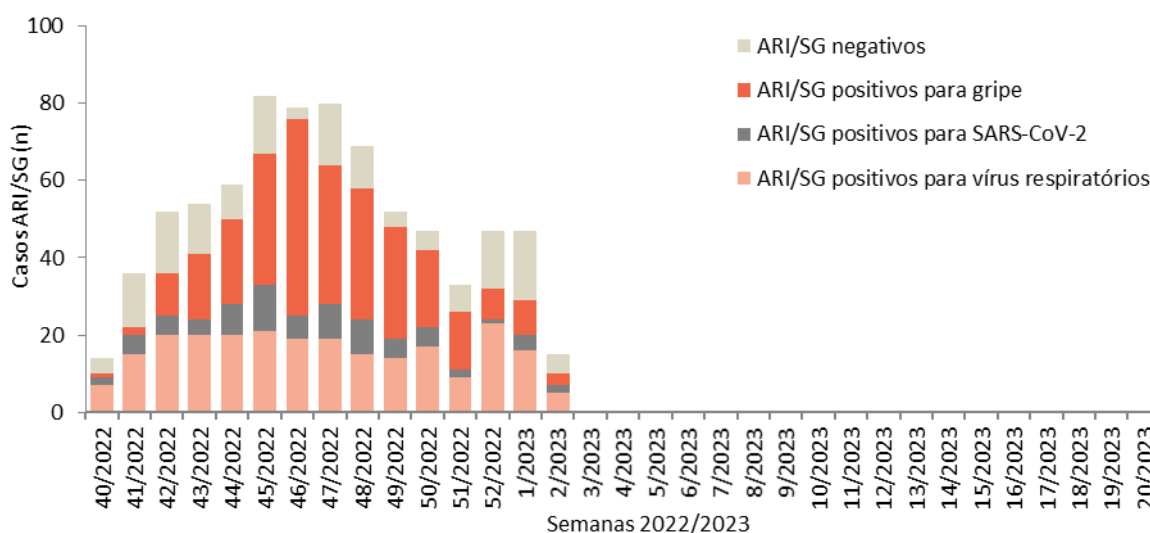


Figura 1. Distribuição semanal de casos infecção respiratória aguda (IRA) / síndrome gripal (SG) e positivos para vírus da gripe e outros vírus respiratórios detetados na época 2022/2023.

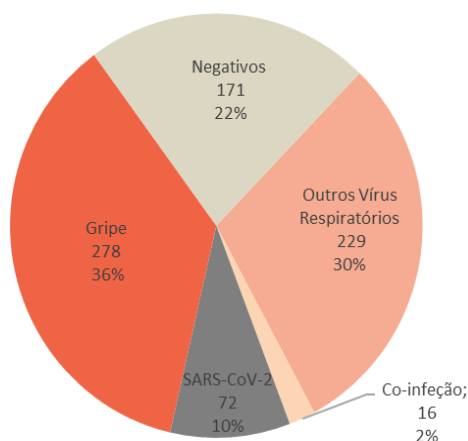


Figura 2. Número e percentagem de casos de infecção respiratória aguda (IRA) / síndrome gripal (SG) positivos para vírus da gripe, SARS-CoV-2 e outros vírus respiratórios detetados na época 2022/2023.

REDE MÉDICOS-SENTINELA | REDE DE UNIDADES DE SAÚDE-SENTINELA

Até à semana 02/2023 foram analisadas 766 amostras de casos de IRA/SG, das quais 292 são positivas para o vírus da gripe: 256 do subtipo A(H3), 32 do subtipo A(H1)pdm09 e 4 do tipo B sendo que dois deles pertencem à linhagem Victoria. O vírus da gripe A(H3) foi detetado em 87,7% dos casos de gripe.

Na semana 02/2023 foram analisados 15 casos de SG. Foram detetados 3 casos positivos para o vírus da gripe, 2 do tipo A e 1 do tipo B. Os dois vírus do tipo A identificados pertencem ao subtipo A(H1)pdm09.

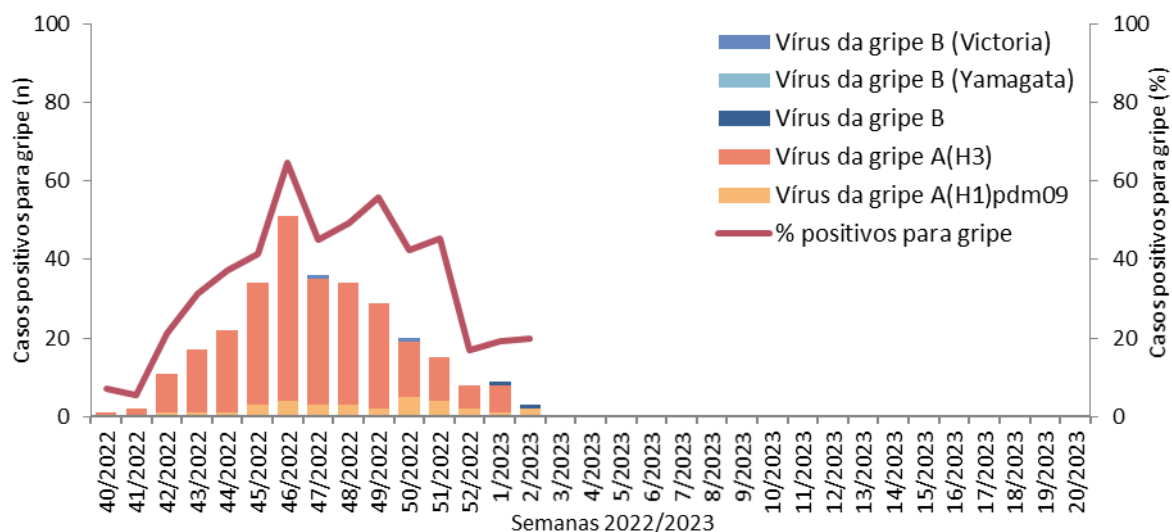


Figura 3. Distribuição semanal e porcentagem de casos positivos para o vírus da gripe na época 2022/2023.

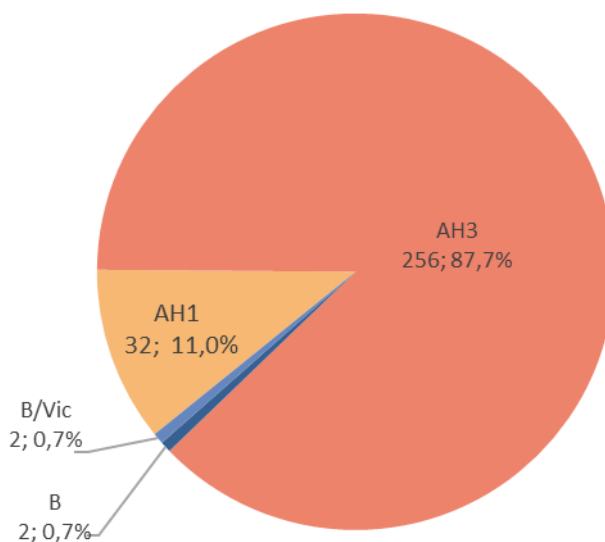


Figura 4. Número e porcentagem dos casos positivos para vírus da gripe detetados na época 2022/2023.

REDE MÉDICOS-SENTINELA | REDE DE UNIDADES DE SAÚDE-SENTINELA

Desde o início da época de vigilância (semana 40/2022), foram detetados outros vírus respiratórios em 240 casos de IRA/SG, dos quais 28 são casos de co-infeções. Os vírus detetados foram: 105 rinovírus (hRV), 77 vírus respiratório sincicial (RSV), 31 coronavírus (hCoV), 15 parainfluenza (PIV), 20 adenovírus (AdV), 13 metapneumovírus (hMPV), 8 enterovírus (hEV) e 1 bocavírus (hBoV).

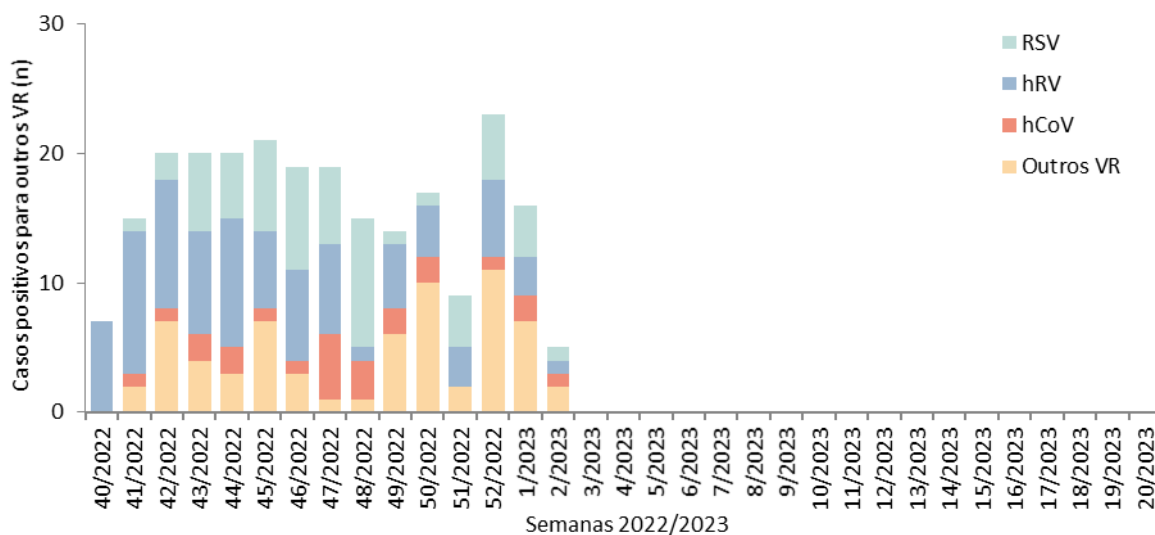


Figura 5. Distribuição semanal de casos positivos para outros vírus respiratórios (VR) detetados na época 2022/2023. hCoV - Coronavírus Humano; hRV - Rinovírus Humanos; RSV - Vírus Sincicial Respiratório.

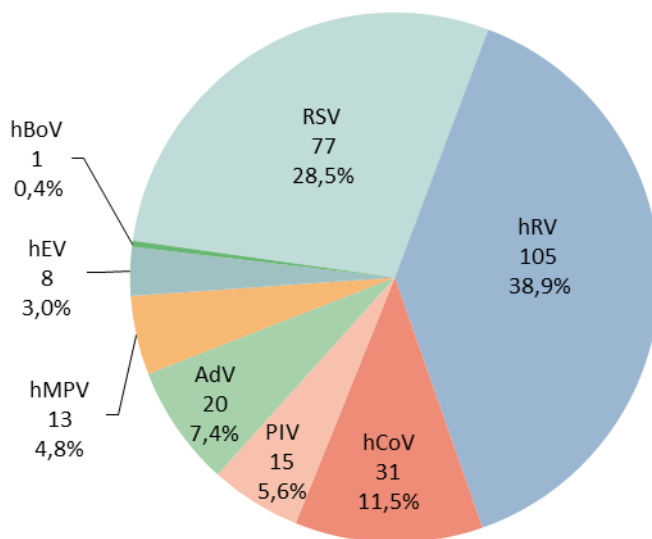


Figura 6. Número e percentagem de casos positivos para outros vírus respiratórios detetados na época 2022/2023. Nota: hRV - Rinovirus Humano; hCoV - Coronavírus Humano; RSV - Vírus Sincicial Respiratório; PIV - Parainfluenza; hMPV - Metapneumovirus Humano; hEV - Enterovirus; hBoV - Bocavírus; AdV – Adenovirus.

HOSPITAIS | REDE PORTUGUESA DE LABORATÓRIOS PARA O DIAGNÓSTICO DA GRIPE

Na época 2022/2023, com início na semana 40 de 2022, os laboratórios da Rede Portuguesa de Laboratórios para o Diagnóstico da Gripe (Hospitais) notificaram 45 085 casos de infeção respiratória e foram identificados 7 421 casos de gripe. Na semana 02/2023, foram identificados 168 casos positivos para o vírus da gripe, dos quais 150 do tipo A e 10 do tipo B. Em 22 dos casos foi identificado o subtipo A(H3) e em 16 o subtipo A(H1)pdm09. Até ao momento, foram detetados 72 casos de co-infeção pelo vírus da gripe e SARS-CoV-2.

Desde a semana 40/2022, foram identificados outros agentes respiratórios em 9 741 casos. Na semana 02/2023, foram identificados outros agentes respiratórios em 329 casos, na sua maioria vírus sincicial respiratório.

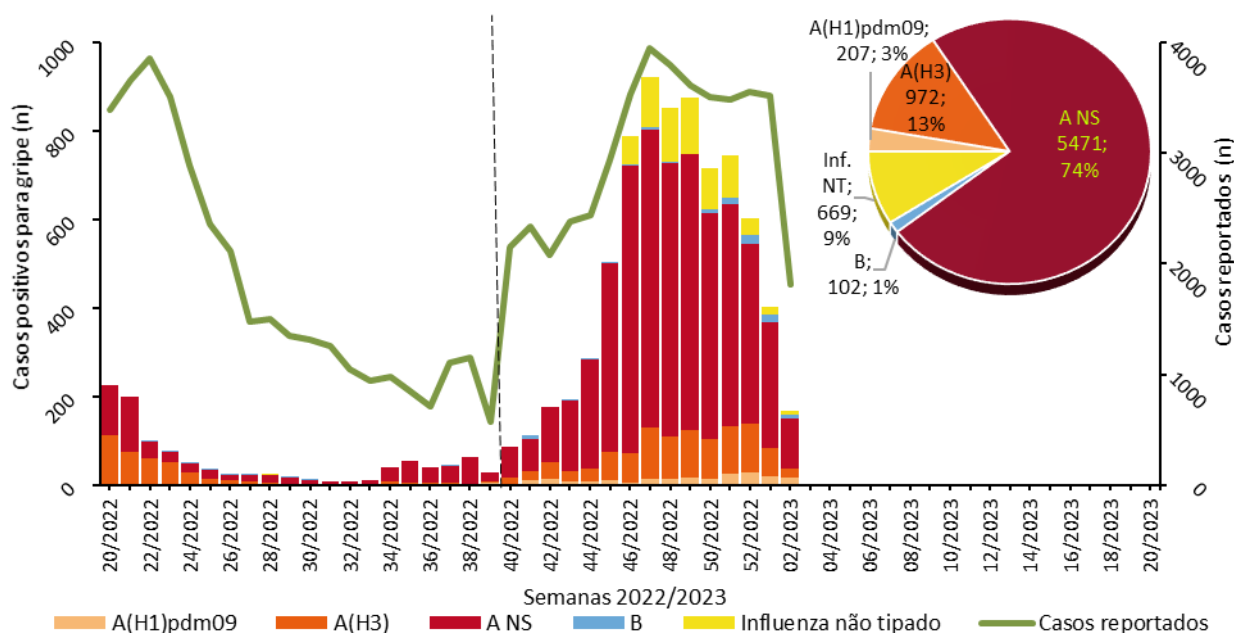


Figura 7. Distribuição semanal de casos positivos para o vírus da gripe detetados na época 2022/2023. A linha tracejada sinaliza o início da época de vigilância de gripe. Fonte: Rede Portuguesa de Laboratórios para o Diagnóstico da Gripe (Hospitais).

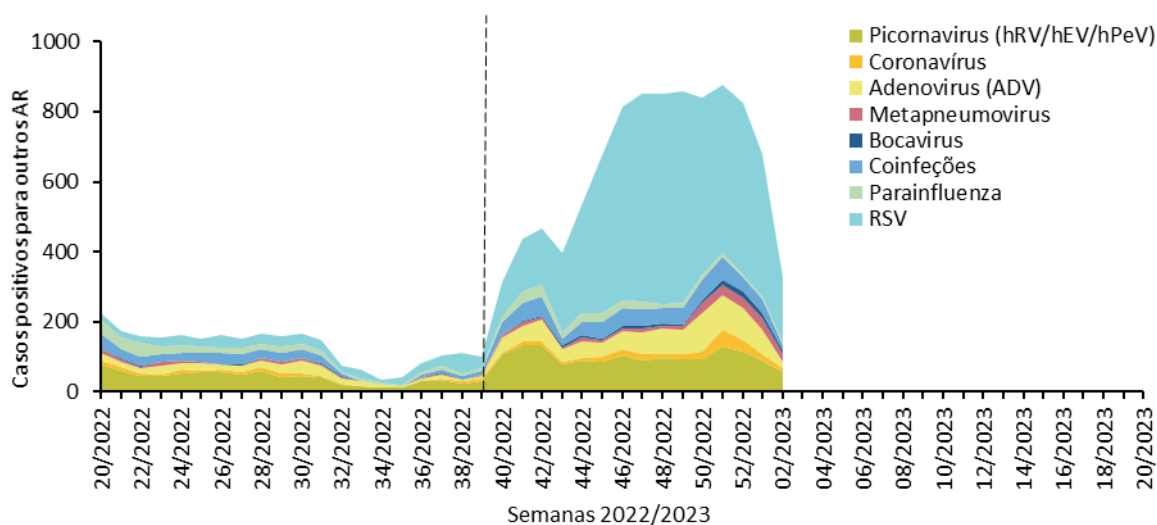


Figura 8. Distribuição semanal de casos positivos para outros agentes respiratórios (AR) detetados na época 2022/2023. A linha tracejada sinaliza o início da época de vigilância de gripe. Fonte: Rede Portuguesa de Laboratórios para o Diagnóstico da Gripe (Hospitais).

REDE MÉDICOS-SENTINELA | REDE DE SERVIÇOS DE SAÚDE SENTINELA  
HOSPITAIS | REDE PORTUGUESA DE LABORATÓRIOS PARA O DIAGNÓSTICO DA GRIPE

## CARACTERIZAÇÃO VIROLÓGICA | GENÉTICA E ANTIGÉNICA

### INFLUENZA

#### VÍRUS INFLUENZA A(H3)

Foram caracterizados geneticamente 45 vírus influenza do subtipo A(H3), detetados desde a semana 40 de 2022, todos pertencentes ao grupo genético 3C.2a1b.2a.2, onde se insere o vírus vacinal A/Darwin/9/2021. Destes, 7 pertencem ao subgrupo representado pela estirpe A/Slovenia/8720/2022(H3) e 38 ao subgrupo representado pela estirpe A/Bangladesh/4005/2020(H3). Os vírus caracterizados apresentam características semelhantes ao vírus do subtipo A(H3) contemplado na vacina contra a gripe da época 2022/2023.

#### VÍRUS INFLUENZA A(H1)

Foram caracterizados geneticamente 8 vírus influenza do subtipo A(H1), detetados desde a semana 40 de 2022, todos pertencentes ao grupo genético 6B.1A.5a.2, onde se insere o vírus vacinal A/Victoria/2570/2019. Todos os vírus pertencem ao subgrupo representado pela estirpe de referência A/Norway/25089/2022(H1N1)pdm09. Os vírus caracterizados apresentam características semelhantes ao vírus do subtipo A(H1) contemplado na vacina contra a gripe da época 2022/2023.

Quadro 1. Caracterização genética dos vírus da gripe, detetados desde a semana 40/2022.

Subtipo/Linhagem	Grupo Filogenético	Nº de vírus
A (H1)pdm09	A/Norway/25089/2022(H1N1)pdm09_6B.1A.5a.2	8
A(H3)	A/Slovenia/8720/2022(H3)_3C.2a1b.2a.2	7
	A/Bangladesh/4005/2020(H3)_3C.2a1b.2a.2	38
<b>Total</b>		<b>53</b>

### SARS-CoV-2

Foram caracterizados geneticamente 52 vírus SARS-CoV-2, detetados em amostras provenientes das Redes Sentinela: 49 pertencentes à linhagem BA.5 e 1 à linhagem BA.2 da variante *Ómicron*; foram detetados 2 vírus semelhante à sublinhagem recombinante XBB.

Informação detalhada pode ser consultada no *Boletim da Diversidade genética do novo coronavírus SARS-CoV-2 (COVID-19) em Portugal*, disponível no site do INSA, I.P., através do link <https://insaflu.insa.pt/covid19/>.

## 2 Gravidade

### Internamentos por gripe em Unidades de Cuidados Intensivos

REDE DE HOSPITAIS PARA A VIGILÂNCIA CLÍNICA E LABORATORIAL DA GRIPE EM UNIDADES DE CUIDADOS INTENSIVOS

Na semana 02/2023, foram reportados 3 casos de gripe pelas 18 UCI que enviaram informação, tendo sido identificado o vírus *Influenza A*: 2 casos de gripe do subtipo A(H3) e 1 caso de gripe do tipo A não subtipado. Verificou-se que 1 doente tinha entre 55-64 anos de idade, 1 entre 65-74 anos, e 1 tinha 85 e mais anos. Os 3 casos tinham doença crónica com recomendação para vacinação contra a gripe sazonal, dos quais 1 estava vacinado.

Desde o início da época, foram reportados 51 casos de gripe pelas UCI que colaboram na vigilância, todos por vírus *Influenza A*, sendo 12 (23,5%) do subtipo A(H3), 2 (3,9%) do subtipo A(H1N1) e 36 (70,6%) não subtipados; num caso (2,0%) foram identificados, simultaneamente, os subtipos A(H1N1) e A(H3). Verificou-se que 28 (54,9%) doentes tinham 65 e mais anos de idade, 20 (39,2%) entre 18-64 anos e 3 (5,9%) menos de 18 anos de idade. A maioria dos casos (82,4%; n=42) tinha doença crónica. Foi reportado que 45 (88,2%) doentes tinham recomendação para vacinação contra a gripe sazonal<sup>1</sup>, 19 (48,7%) dos quais estavam, de facto, vacinados (dos 39 doentes com estado vacinal conhecido).

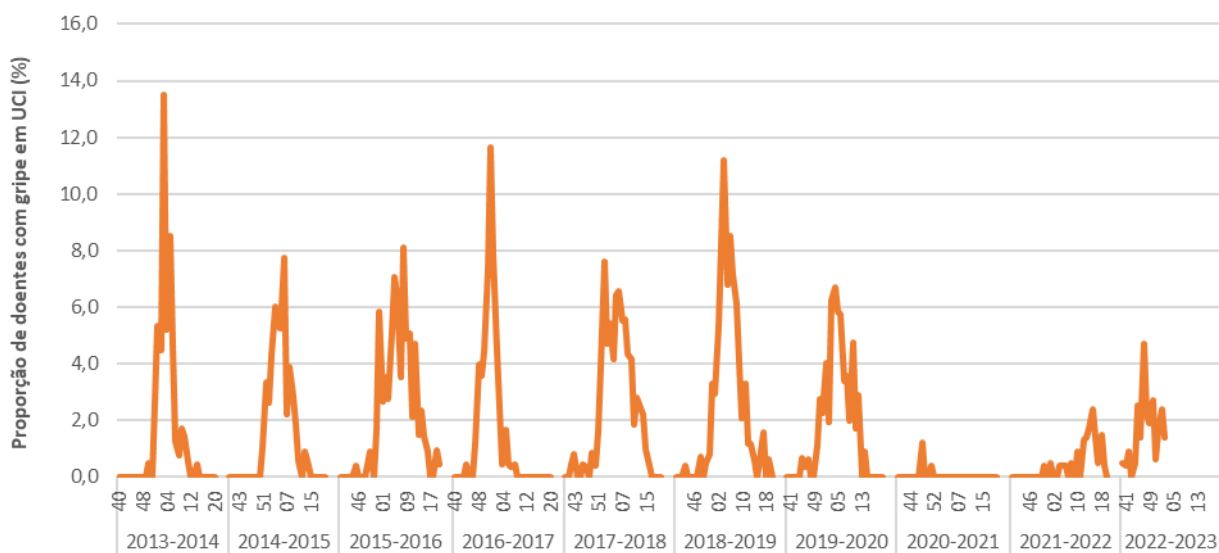


Figura 9. Evolução semanal da proporção (%) de doentes com gripe em Unidades de Cuidados Intensivos. Fonte: Direção-Geral da Saúde, Rede de Hospitais para a Vigilância Clínica e Laboratorial em Unidades de Cuidados Intensivos.

<sup>1</sup> Norma 007/2022 de 02/09/2022 – Campanha de Vacinação Sazonal contra a Gripe: Outono-Inverno 2022-2023 (<https://www.dgs.pt/normas-orientacoes-e-informacoes/normas-e-circulares-normativas/norma-n-0072022-de-02092022-pdf.aspx>)

Quadro 2. Número de casos de gripe, número de admissões em UCI por todas as causas, proporção de casos de gripe em UCI (%), número de Hospitais e de UCI que reportaram, na época de 2022/2023.

Semana	Número casos gripe	Número admissões UCI	Proporção casos gripe UCI	Número Hospitais	Número UCI
40/2022 (3 a 9 out)	1	229	0,4	17	22
41/2022 (10 a 16 out)	2	218	0,9	15	20
42/2022 (17 a 23 out)	0	234	0,0	17	22
43/2022 (24 a 30 out)	1	198	0,5	18	22
44/2022 (31 out a 6 nov)	6	244	2,5	19	25
45/2022 (7 a 13 nov)	3	219	1,4	18	23
46/2022 (14 a 20 nov)	12	256	4,7	19	24
47/2022 (21 a 27 nov)	4	183	2,2	17	20
48/2022 (28 nov a 4 dez)	4	209	1,9	18	23
49/2022 (5 a 11 dez)	6	221	2,7	16	21
50/2022 (12 a 18 dez)	0	171	0,0	13	16
51/2022 (19 a 25 dez)	1	171	0,6	13	16
52/2022 (26 dez a 01 jan)	3	182	1,6	15	18
01/2023 (02 a 08 jan)	4	170	2,4	13	16
02/2023 (09 a 15 jan)	3	208	1,4	14	18
<b>Total</b>	<b>51</b>	<b>n.a.</b>	<b>n.a.</b>	<b>n.a.</b>	<b>n.a.</b>

Fonte: Direção-Geral da Saúde, Rede de Hospitais para a Vigilância Clínica e Laboratorial em Unidades de Cuidados Intensivos. n.a.—não aplicável



## Internamentos por gripe em Enfermaria

REDE DE HOSPITAIS PARA A VIGILÂNCIA CLÍNICA E LABORATORIAL DA GRIPE EM ENFERMARIA

Na semana 02/2023, foram reportados 3 casos de gripe pelas 4 Enfermarias que enviaram informação, tendo sido identificado o vírus *Influenza A*: 1 caso de gripe do subtipo A(H3) e 2 casos de gripe do tipo A não subtipados. Verificou-se que 1 doente tinha 85 e mais anos, 1 entre 65-74 anos e 1 entre 06-10 anos. Dois casos tinham doença crónica e 3 tinham recomendação para vacinação, estando 2, de facto, vacinados contra a gripe sazonal.

Desde o início da época, foram reportados 56 casos de gripe pelas Enfermarias que colaboram na vigilância. Verificou-se que em 53 casos foi identificado o vírus *Influenza A*, dos quais 22 (39,3%) por A(H3), 3 (5,4%) por A(H1) e 28 (50,0%) não subtipados; foram também identificados 3 (5,4%) casos por *Influenza B*. Relativamente à distribuição etária, 40 (71,4%) doentes tinham menos de 18 anos de idade, 15 (26,8%) tinham 65 e mais anos de idade e 1 (1,8%) entre 18-64 anos. Foi reportado que 33 (58,9%) casos apresentavam doença crónica subjacente. Do total de doentes, 36 (64,3%) tinham recomendação para vacinação<sup>2</sup>, dos quais 11 (31,4%) estavam vacinados contra a gripe sazonal (estado vacinal desconhecido num caso).

---

<sup>2</sup> Norma 007/2022 de 02/09/2022 – Campanha de Vacinação Sazonal contra a Gripe: Outono-Inverno 2022-2023 (<https://www.dgs.pt/normas-orientacoes-e-informacoes/normas-e-circulares-normativas/norma-n-0072022-de-02092022-pdf.aspx>)

Quadro 3. Número de casos de gripe, número de admissões em Enfermarias por todas as causas, proporção de casos de gripe em Enfermarias (%), número de Hospitais e Enfermarias que reportaram, na época de 2022/2023.

Semana	Número casos gripe	Número admissões Enfermaria	Proporção casos gripe Enfermaria	Número Hospitais	Número Enfermarias
40/2022 (3 a 9 out)	0	34	0,0	3	3
41/2022 (10 a 16 out)	0	49	0,0	3	3
42/2022 (17 a 23 out)	1	44	2,3	3	3
43/2022 (24 a 30 out)	3	60	5,0	3	3
44/2022 (31 out a 6 nov)	2	52	3,8	3	3
45/2022 (7 a 13 nov)	1	53	1,9	3	3
46/2022 (14 a 20 nov)	3	53	5,7	3	3
47/2022 (21 a 27 nov)	4	45	8,9	3	3
48/2022 (28 nov a 4 dez)	7	26	26,9	2	2
49/2022 (5 a 11 dez)	5	20	25,0	2	2
50/2022 (12 a 18 dez)	6	37	16,2	3	3
51/2022 (19 a 25 dez)	10	56	17,9	4	4
52/2022 (26 dez a 01 jan)	5	54	9,3	3	3
01/2023 (02 a 08 jan)	4	31	12,9	2	2
02/2023 (09 a 15 jan)	3	76	3,9	4	4
<b>Total</b>	<b>56</b>	<b>n.a.</b>	<b>n.a.</b>	<b>n.a.</b>	<b>n.a.</b>

Fonte: Direção-Geral da Saúde, Rede de Hospitais para a Vigilância Clínica e Laboratorial em Enfermarias. n.a.—não aplicável.

## Internamentos por vírus sincicial respiratório em menores de 2 anos de idade

REDE PARA A VIGILÂNCIA DA INFEÇÃO PELO VÍRUS SINCICIAL RESPIRATÓRIO EM PORTUGAL (VIGIRSV)

Nas últimas semanas, observa-se uma diminuição no número de internamentos por RSV. Note-se que o número de internamentos é atualizado retrospectivamente à data de alta, pelo que o menor número de casos nas últimas semanas, deve ser interpretado com cautela e confirmado nas próximas semanas.

Desde a semana 40/2022, foram reportados 373 casos de internamento por RSV pelos hospitais que integram esta rede de vigilância sentinela. Cerca de 57 % dos casos tinham menos de três meses de idade, 14 % ocorreram em bebés pré-termo e 15 % tinham baixo peso ao nascer. Relativamente a critérios de gravidade, 12 % foram internados em Unidades de Cuidados Intensivos ou necessitaram de ventilação (não invasiva/convencional).

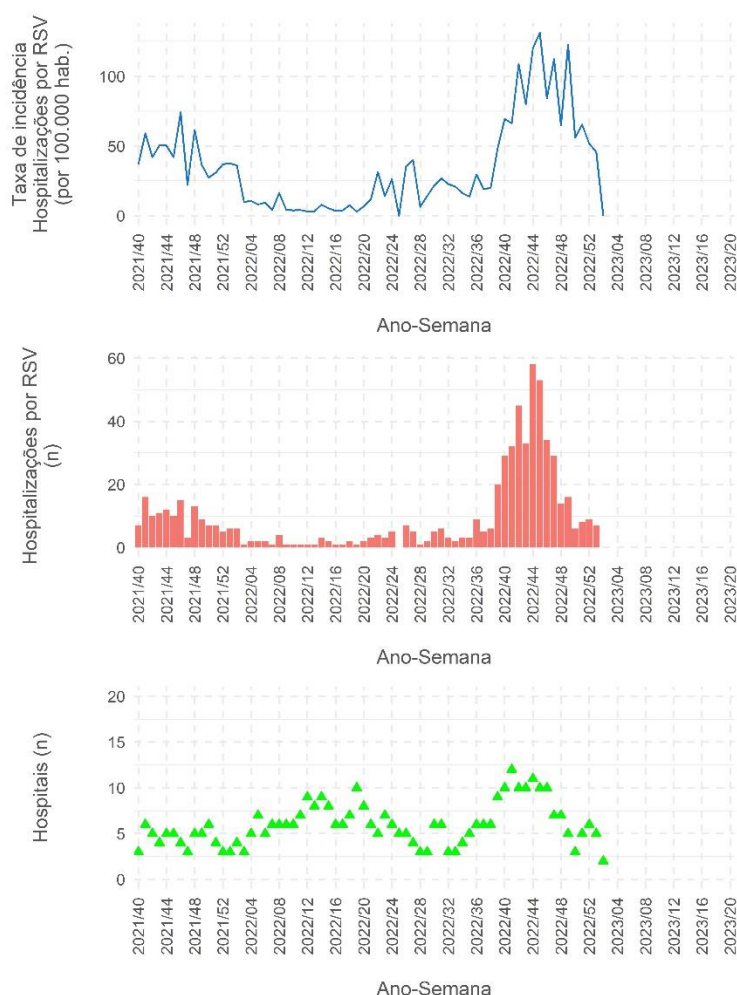


Figura 10. Taxa de incidência semanal de hospitalizações por RSV (por 100.000 habitantes), número semanal de hospitalizações por RSV e número de hospitais que reportaram casos em cada semana, desde a semana 40/2022. Fonte: VigiRSV.

Quadro 4. Número de internamentos por vírus sincicial respiratório (RSV), número de internamentos por infecção respiratória aguda (IRA), proporção de internamentos IRA por RSV (%), número de hospitais notificadores que reportaram, na época de 2022/2023.

Semana	Número casos RSV	Número internamentos IRA	Proporção de internamentos IRA por RSV (%)*	Taxa de incidência	Número de crianças com administração de palivizumab**	Número hospitais notificadores
40/2022 (3 a 9 out)	29	41	70,7	69,4	0	29
41/2022 (10 a 16 out)	32	48	66,7	66,3	0	32
42/2022 (17 a 23 out)	45	56	80,4	108,8	1	45
43/2022 (24 a 30 out)	33	44	75	79,8	0	33
44/2022 (31 out a 6 nov)	58	74	78,4	120,1	1	58
45/2022 (7 a 13 nov)	53	61	86,9	131,2	0	53
46/2022 (14 a 20 nov)	34	36	94,4	84,2	0	34
47/2022 (21 a 27 nov)	29	32	90,6	112,3	0	29
48/2022 (28 nov a 4 dez)	14	17	82,4	64,9	0	14
49/2022 (5 a 11 dez)	16	21	76,2	122,5	1	16
50/2022 (12 a 18 dez)	6	6	100	55,9	0	6
51/2022 (19 a 25 dez)	8	17	47,1	65,4	0	8
52/2022 (26 dez a 01 jan)	9	12	75	51,7	0	9
01/2023 (02 a 08 jan)	7	9	77,8	45,6	0	7
02/2023 (09 a 15 jan)	0	2	0	0	0	0
<b>Total</b>	<b>373</b>	<b>476</b>	<b>78,4</b>	<b>n.a.</b>	<b>3</b>	<b>n.a.</b>

Fonte: VigiRSV

n.a.—não aplicável; n.d. não disponível

(\*) proporção calculada somente a partir dos casos que fizeram colheita de material biológico; (\*\*) número calculado somente a partir de crianças infectadas com RSV.

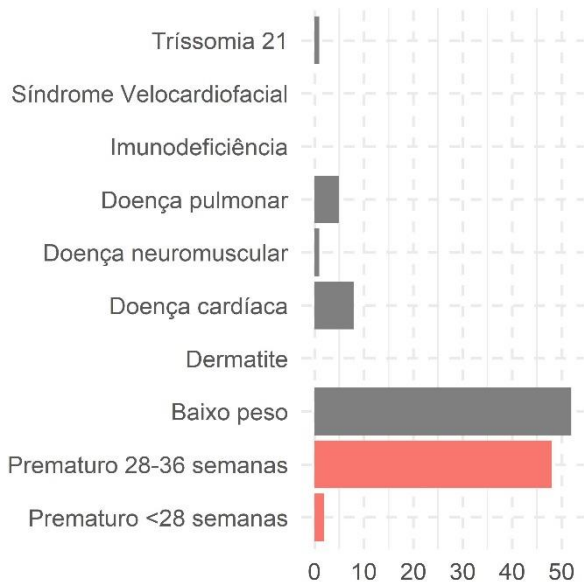


Figura 11. Distribuição do número acumulado de internamentos por VRS, por grupo etário, desde a semana 40/2021. Fonte: VigiRSV.

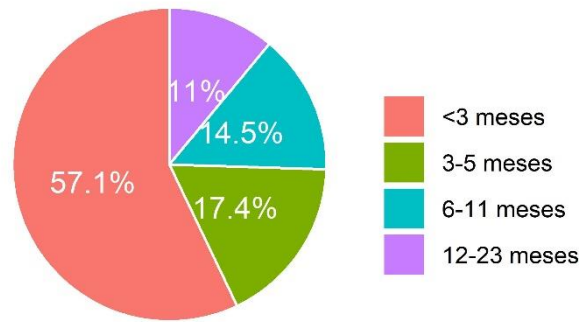


Figura 12. Número acumulado de crianças internadas com RSV, com gestação pré-termo, baixo peso ao nascer e doença crónica, desde a semana 40/2021. Fonte: VigiRSV.

### 3 Impacto

SISTEMA DE INFORMAÇÃO DOS CERTIFICADOS DE ÓBITO | SISTEMA DE VIGILÂNCIA ELETRÓNICA DE MORTALIDADE EM TEMPO REAL |

DIREÇÃO-GERAL DA SAÚDE

Na semana 02/2023, observa-se mortalidade por todas as causas dentro do esperado em Portugal.

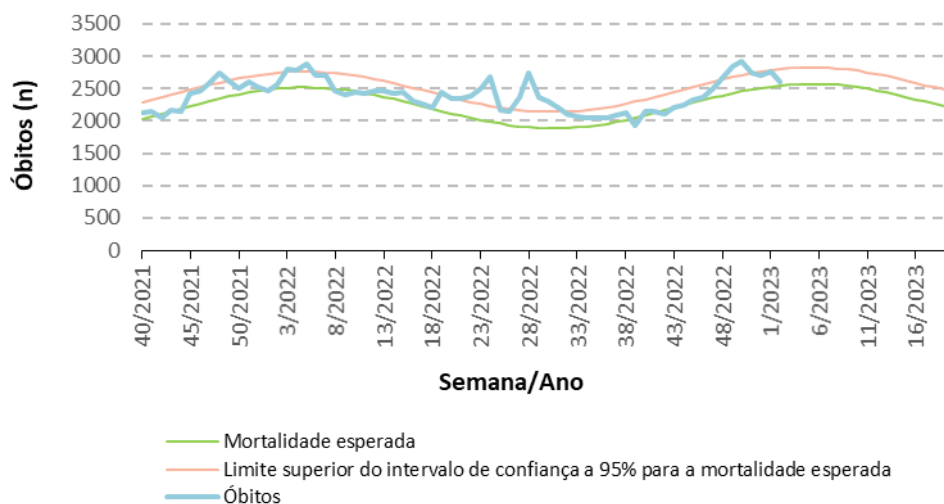


Figura 13. Evolução semanal do número de óbitos por todas as causas, desde a semana 40 de 2021. Fonte: Sistema de Vigilância Eletrónica de Mortalidade em tempo real (eVM SICO), Direção-Geral da Saúde.

Quadro 5. Excessos de mortalidade semanais por todas as causas, absoluto e relativo ao esperado, por região de saúde e grupo etário.

Semana	Portugal n (%)	Norte n (%)	Centro n (%)	LVT n (%)	≥ 85 anos n (%)
48/2022 (28 nov a 04 dez)	257 (10,7)	150 (20,3)	-	-	197 (19,1)
49/2022 (05 a 11 dez)	400 (16,4)	138 (18,5)	-	180 (20,9)	277 (26,4)
50/2022 (12 a 18 dez)	443 (17,9)	168 (22,2)	91 (19,8)	124 (14,2)	272 (25,5)
51/2022 (19 a 25 dez)	-	130 (16,9)	-	-	183 (16,9)
52/2022 (26 dez a 01 jan)	-	-	-	-	104 (9,6)
01/2023 (02 a 08 jan)	-	-	-	-	173 (15,8)
02/2023 (09 a 15 jan)	-	-	-	-	-
<b>Total</b>	<b>1110 (15,0)</b>	<b>586 (19,4)</b>	<b>91 (19,8)</b>	<b>304 (17,5)</b>	<b>1206 (18,8)</b>

LVT: Lisboa e Vale do Tejo. Os valores para Portugal não resultam da soma dos valores das regiões uma vez que resultam de modelos distintos. Fonte: no sistema eVM, dados disponíveis a 2023-01-19.

## 4 Monitorização da temperatura ambiente, gripe, COVID-19 e mortalidade

INSTITUTO PORTUGUÊS DO MAR E DA ATMOSFERA | REDE PORTUGUESA DE LABORATÓRIOS PARA O DIAGNÓSTICO DA GRIPE | DIREÇÃO-GERAL DA SAÚDE

De acordo com o Instituto Português do Mar e da Atmosfera (IPMA), em Portugal continental, no mês de dezembro de 2022, o valor médio da temperatura mínima do ar (9,58 °C) foi 3,53 °C superior ao normal (1971-2000).

Na semana 02/2023, de 9 a 15 de janeiro de 2023, o valor médio da temperatura mínima do ar (6,46 °C) foi 1,92 °C superior aos valores normais (1971-2000).

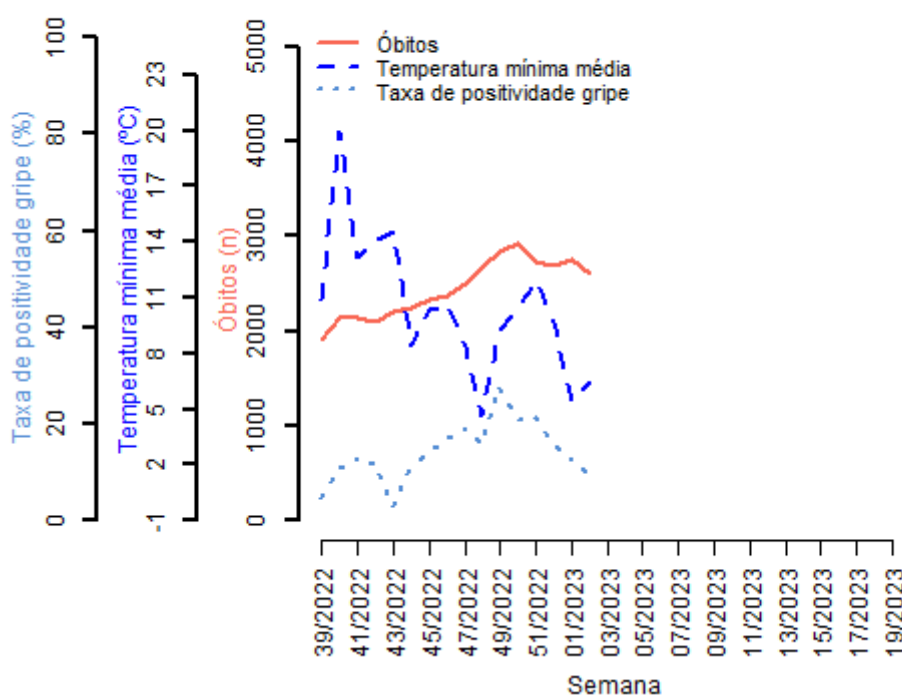


Figura 14. Evolução semanal da temperatura mínima média semanal (Portugal Continental), positividade para Gripe (%) e número de óbitos por todas as causas, na época 2022/2023. Fonte: Instituto Português do Mar e da Atmosfera, Rede Portuguesa de Laboratórios para o Diagnóstico da Gripe (Hospitais), Sistema de Vigilância Eletrónica de Mortalidade em tempo real (eVM SICO) – Direção-Geral da Saúde.

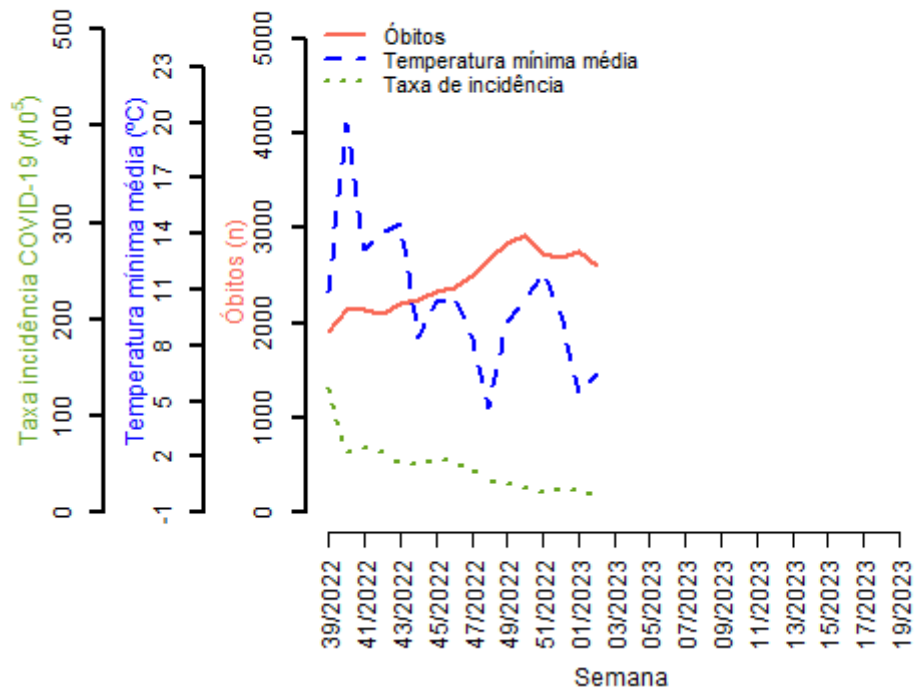


Figura 15. Evolução semanal da temperatura mínima média semanal (Portugal Continental), taxa de incidência semanal de COVID-19 por 10<sup>5</sup> habitantes (por data de início de sintomas) e número de óbitos por todas as causas, na época 2022/2023. Fonte: Instituto Português do Mar e da Atmosfera, Relatório Nowcasting Instituto Nacional de Saúde, Sistema de Vigilância Eletrónica de Mortalidade em tempo real (eVM SICO) – Direção-Geral da Saúde.

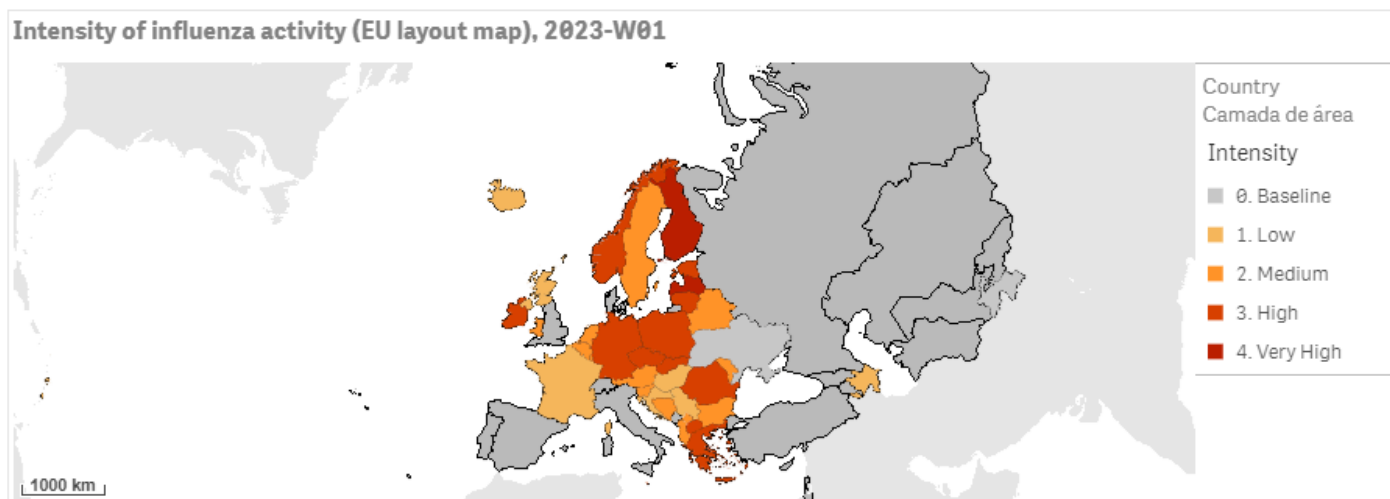


## 5 Situação internacional: Europa

CENTRO EUROPEU DE PREVENÇÃO E CONTROLO DAS DOENÇAS E ORGANIZAÇÃO MUNDIAL DE SAÚDE

Na semana 01/2023, observou-se atividade gripal epidémica na região europeia. De entre 37 países, 29 reportaram atividade gripal disseminada com intensidade elevada a muito elevada, indicando uma circulação elevada do vírus da gripe na região europeia. A Arménia, Bélgica, Bulgária, Finlândia, Israel, Lituânia, Holanda, Polónia, Moldávia, Eslovénia, Eslováquia, Suíça e Reino Unido reportaram taxas de deteção laboratorial do vírus da gripe acima de 40 % em redes -sentinela.

Na globalidade das amostras-sentinela testadas (n = 3.424), 25 % foram positivas para o vírus da gripe, em 88 % das quais foi identificado um vírus *Influenza A*. Nas amostras subtipadas foram identificados vírus do subtipo A(H3) e A(H1) em proporções semelhantes (52 % e 48 %, respetivamente). Em redes não-sentinela o subtipo A(H1) foi o mais frequente.



© World Health Organization 2023  
© European Centre for Disease Prevention and Control 2023  
Reproduction is authorised, provided the source is acknowledged

The designation employed and the presentation of this material do not imply the expression of any opinion whatsoever on the part of the Secretariat of the World Health Organization concerning the legal status of any country, territory, city or area or of its authorities, or concerning the delimitation of its frontiers and boundaries.

\* The administrative boundaries include spatial feature for Kosovo, this designation being without prejudice to position on status, and is in line with United Nations Security Council Resolution 1244 (1999) and the International Court of Justice Opinion on the Kosovo Declaration of Independence.  
Administrative boundaries: © EuroGeographics, © UN-FAO.

Figura 16. Intensidade da atividade gripal na Europa, semana 01/2023. Atualmente Portugal não reporta a intensidade da atividade gripal, surgindo por isso a cinzento escuro no mapa. Fonte: Centro Europeu de Prevenção e Controlo das Doenças e Organização Mundial de Saúde. Informações disponíveis em: <http://flunewseurope.org/>.

## 6 Links úteis

### Notas metodológicas

[https://www.insa.min-saude.pt/wp-content/uploads/2022/11/MetodologiaBVG\\_2022\\_2023.pdf](https://www.insa.min-saude.pt/wp-content/uploads/2022/11/MetodologiaBVG_2022_2023.pdf)